

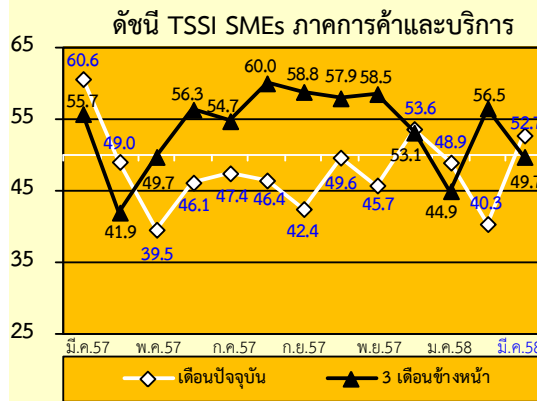
รายงานดัชนีความเชื่อมั่นผู้ประกอบการภาคการค้าและบริการ

Trade & Service Sentiment Index: TSSI

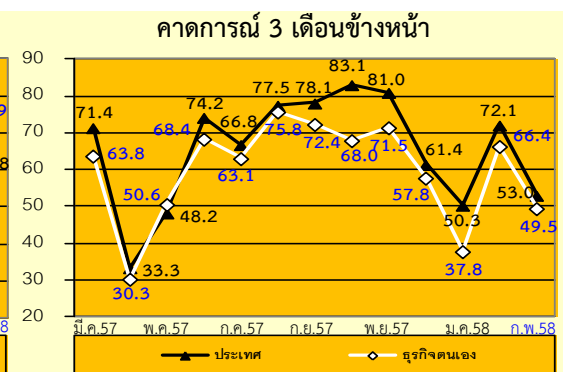
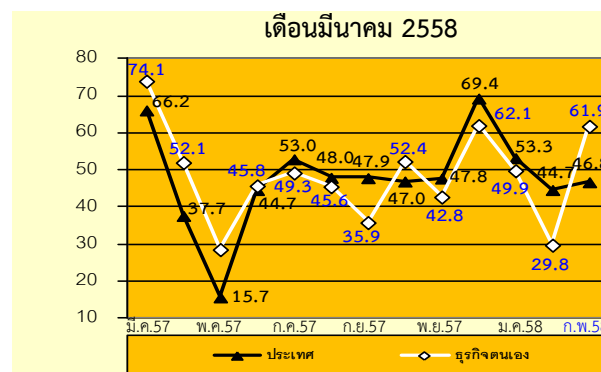
ไตรมาส 1

ปีที่ 13 ฉบับที่ 3 ประจำเดือน มีนาคม 2558

รายงานดัชนีฯ SMEs เดือน มี.ค. 2558 ปรับตัวเพิ่มขึ้นอยู่ที่ 52.7 โดยมีกลุ่มค้าส่งสินค้าอุปโภค/บริโภค ค่าปลีก น้ำมัน และบริการท่องเที่ยว ผู้ประกอบการมีความเชื่อมั่นเพิ่มขึ้นในระดับสูง ผลจากเข้าสู่เทศกาลสงกรานต์ซึ่งจะกระตุ้นทั้งการบริโภคและการท่องเที่ยวในประเทศ ขณะที่ดัชนีไตรมาส 1/2558 ปรับตัวลดลงเล็กน้อย แต่ยังมีปัจจัยบวกมาจากสถานการณ์ค่าครองชีพ การท่องเที่ยว และราคาน้ำมัน ที่ปรับตัวดีขึ้นต่อเนื่อง



ดัชนีความเชื่อมั่นของผู้ประกอบการวิสาหกิจขนาดกลางและขนาดย่อม (SMEs) ในเดือนปัจจุบันค่าดัชนีความเชื่อมั่นอยู่ที่ระดับ 52.7 ปรับตัวเพิ่มขึ้นจาก 40.3 เป็นผลมาจากองค์ประกอบด้านกำไร การลงทุน การจ้างงานและยอดจำหน่ายเพิ่มขึ้น สำหรับค่าดัชนีความเชื่อมั่นคาดการณ์ 3 เดือน อยู่ที่ระดับ 49.7 ปรับตัวลดลงจาก 56.5 เป็นผลมาจากการปรับตัวลดลงขององค์ประกอบด้านกำไร ต้นทุนและยอดจำหน่าย เมื่อเทียบกับเดือนที่ผ่านมา (รายละเอียด หน้า 3-5)



สำหรับค่าดัชนีความเชื่อมั่นทั้งต่อทั้งภาวะเศรษฐกิจประเทศและต่อธุรกิจตนเองในปัจจุบันปรับตัวลดลงอยู่ที่ระดับ 46.8 และ 61.9 จากระดับ 44.7 และ 29.8 ในเดือนก่อนตามลำดับ สำหรับคาดการณ์ 3 เดือนข้างหน้าความเชื่อมั่นทั้งต่อภาวะเศรษฐกิจประเทศและต่อธุรกิจตนเองปรับตัวลดลง (รายละเอียดหน้า 6)

สาเหตุสำคัญที่ทำให้ผู้ประกอบการ SMEs มีความเชื่อมั่นเพิ่มขึ้น เนื่องจากเริ่มจะเข้าสู่เทศกาลสงกรานต์ ซึ่งกระตุ้นให้การบริโภคโดยภาพรวมและสถานการณ์การท่องเที่ยวคึกคักเพิ่มขึ้น โดยเมื่อพิจารณารายภาคธุรกิจ พบว่า ภาคค้าส่ง กิจการค้าส่งสินค้าอุปโภค/บริโภค ค่าดัชนีเพิ่มขึ้นมากที่สุดอยู่ที่ 49.7 จากระดับ 42.3 (เพิ่มขึ้น 7.4) ภาคค้าปลีก กิจการสถานีบริการน้ำมัน และร้านค้าปลีกสมัยใหม่ ค่าดัชนีเพิ่มขึ้นระดับสูงอยู่ที่ 63.0 และ 60.7 จากระดับ 36.8 และ 38.4 (เพิ่มขึ้น 26.2 และ 22.3) ภาคบริการ กิจการบริการท่องเที่ยว ค่าดัชนีเพิ่มขึ้นระดับสูงอยู่ที่ 58.7 จากระดับ 41.5 (เพิ่มขึ้น 17.2)



สำนักงานส่งเสริมวิสาหกิจขนาดกลางและขนาดย่อม
21 อาคารทีเอสที ทาวเวอร์ ชั้น G, 17-18, 23 ถ.วิภาวดีรังสิต แขวงจอมพล
เขตจตุจักร กรุงเทพฯ 10900 www.sme.go.th



สำนักดัชนีเศรษฐกิจการค้า กระทรวงพาณิชย์
44/100 อาคาร 2 ดิกริมนี้ ชั้น 7 ถ.นนทบุรี 1 ต. บางกระสอบ อ.เมือง จ.นนทบุรี 11000
www.price.moc.go.th



หอการค้าไทย
150 ถ.ราชบพิธ เขตพระนคร กรุงเทพฯ 10200



ศูนย์พยากรณ์เศรษฐกิจและธุรกิจ มหาวิทยาลัยหอการค้าไทย
126/1 ถ.วิภาวดีรังสิต แขวงดินแดง เขตดินแดง กรุงเทพฯ 10400

หากมีข้อสงสัยใดๆ สอบถามได้ที่ :

สำนักข้อมูลและวิจัย สำนักงานส่งเสริมวิสาหกิจขนาดกลางและขนาดย่อม

21 อาคารทีเอสที ทาวเวอร์ ชั้น G, 17, 18, 23 ถ.วิภาวดีรังสิต แขวงจอมพล เขตจตุจักร กรุงเทพฯ 10900

โทร. 0-2298-3051 0-2298-3056 โทรสาร 0-2273-8850, 0-2273-8888

Website : www.sme.go.th

E-mail : nussati@sme.go.th , thawachinee@sme.go.th

สำนักดัชนีเศรษฐกิจการค้า กระทรวงพาณิชย์ อาคาร 2 ดิกริมน้ำ ชั้น 7 ถ.นนทบุรี 1ต.บางกระสอ อ.เมือง จ.นนทบุรี 11000

โทร. 0-2507-6764 ,0-2507-6765 โทรสาร 0-2507-5825

Website: www.price.moc.go.th

E-mail : tssi@moc.go.th, kannikap@moc.go.th, kalayak@moc.go.th ,patchareeyat@moc.go.th

ข้อชี้แจง

การรายงานดัชนีความเชื่อมั่นผู้ประกอบการภาคการค้าและบริการ

ดัชนีความเชื่อมั่นผู้ประกอบการภาคการค้าและบริการ (Trade and Services Sentiment Index : TSSI) ซึ่งจัดทำขึ้นโดยความร่วมมือระหว่าง สำนักงานส่งเสริมวิสาหกิจขนาดกลางและขนาดย่อม สำนักดัชนีเศรษฐกิจการค้า กระทรวงพาณิชย์ หอการค้าไทย และ ศูนย์พยากรณ์เศรษฐกิจและธุรกิจ มหาวิทยาลัยหอการค้าไทย โดยมีวัตถุประสงค์เพื่อส่งเสริมการพัฒนาทางด้านสถิติที่เกี่ยวข้องกับความเชื่อมั่นของผู้ประกอบการในวิสาหกิจขนาดกลางและขนาดย่อม และเพื่อเป็นเครื่องมือในการวิเคราะห์แนวโน้มภาวะการณ์ของวิสาหกิจขนาดกลางและขนาดย่อมในภาคการค้าและบริการสำหรับหน่วยงานที่เกี่ยวข้องและผู้ประกอบการ

ขั้นตอนการจัดสร้างดัชนีความเชื่อมั่นทางธุรกิจ

การสำรวจความเชื่อมั่นผู้ประกอบการภาคการค้าและบริการทำขึ้นเพื่อรวบรวมข้อมูลจากสถานประกอบการขนาดกลางและขนาดย่อม และขนาดใหญ่ควบคู่ไปด้วย โดยสุ่มตัวอย่างจากสถานประกอบการต่างๆ ใน 14 จังหวัดกระจายทั่วทุกภาคของประเทศ จำนวน 2,000 ตัวอย่าง กลุ่มตัวอย่างเหล่านี้เป็นกลุ่มตัวอย่างประจำ ประกอบด้วย สถานประกอบการในภาคการค้าและบริการ โดยภาคการค้าประกอบด้วย การค้าส่งและการค้าปลีก ได้แก่ สินค้าเกษตร สินค้าอุปโภค/บริโภค วัสดุก่อสร้าง รถจักรยานยนต์/รถยนต์ ร้านค้าปลีก (สมัยใหม่) ร้านค้าปลีก (ดั้งเดิม) สถานีบริการน้ำมัน ภาคบริการประกอบด้วย การก่อสร้าง กิจกรรมอสังหาริมทรัพย์ บริการด้านสุขภาพ/ความงาม การท่องเที่ยว สันทนาการ/วัฒนธรรม/การศึกษา ด้านการขนส่ง โรงแรม/เกสต์เฮาส์/บังกะโล ร้านอาหาร/ภัตตาคาร และขนส่งมวลชน

เนื่องจากจุดประสงค์ของการสำรวจความเชื่อมั่นผู้ประกอบการภาคการค้าและบริการ เพื่อให้ทราบถึงสถานการณ์โดยรวมของภาคธุรกิจ แบบสอบถามจึงถูกออกแบบให้กระชับเข้าใจง่าย โดยครอบคลุมในประเด็นคำถามเกี่ยวกับความคิดเห็นที่มีต่อธุรกิจในการประมวลผลดัชนีความเชื่อมั่น ซึ่งประกอบไปด้วยองค์ประกอบของธุรกิจด้าน (1) กำไร (2) การลงทุน (3) ต้นทุนธุรกิจ (4) การจ้างงาน และ (5) ยอดจำหน่ายสินค้าและบริการ และความคิดเห็นที่มีต่อเศรษฐกิจของประเทศโดยรวม และเศรษฐกิจในสาขาธุรกิจของผู้ตอบแบบสอบถาม รวมทั้งปัจจัยที่มีผลต่อภาวะดีขึ้นและแย่ลงในธุรกิจ ซึ่งความคิดเห็นเหล่านี้จะนำไปประกอบการวิเคราะห์ผลของดัชนีความเชื่อมั่น

การคำนวณและแปลความหมายค่าดัชนี

ผลการสำรวจแต่ละเดือนจะได้ดัชนี 2 ชุดคือ (1) ดัชนีในเดือนที่ถาม ซึ่งเรียกว่า ดัชนีเดือนปัจจุบัน (2) ดัชนีการคาดการณ์ในอนาคตที่ประเมินจาก เดือนที่ถาม ซึ่งเรียกว่า ดัชนีคาดการณ์ 3 เดือนข้างหน้า ค่าดัชนีคำนวณจากคะแนนที่เห็นในแต่ละคำตอบ (คือแปลงข้อมูลเชิงคุณภาพเป็นเชิงปริมาณ) โดยให้ คะแนนสูงสุดเท่ากับ 1.0 สำหรับคำตอบ “สูงขึ้น/ ดีขึ้น/ เพิ่มขึ้น” และให้คะแนน 0.5 และ 0 สำหรับคำตอบ “คงเดิม” และ “แย่ลง/ลดลง” ตามลำดับ

การแปลความหมายที่ได้ ค่าดัชนีที่ได้อาจมีค่า ต่ำกว่า 50, 50 หรือ สูงกว่า 50 ถ้า

TSSI < 50 แสดงว่าภาวะทางด้านธุรกิจแย่ลง

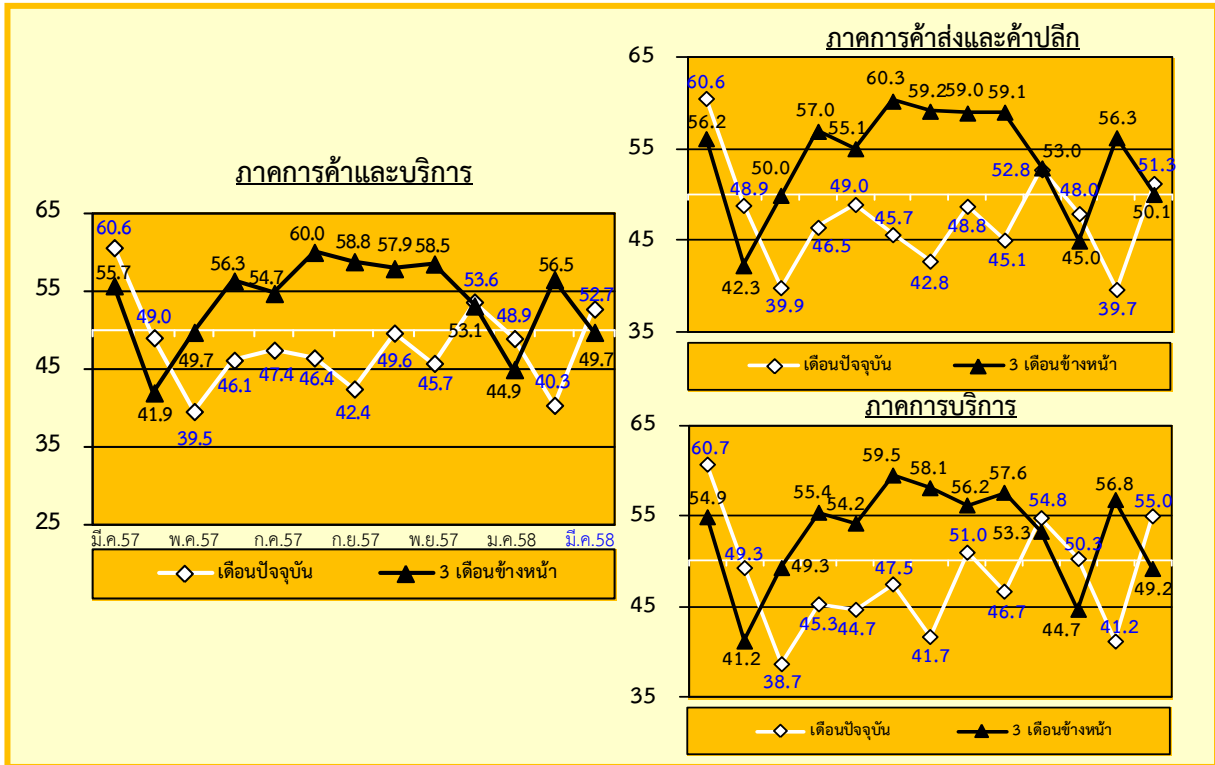
TSSI = 50 แสดงว่าภาวะทางด้านธุรกิจทรงตัว

TSSI > 50 แสดงว่าภาวะทางด้านธุรกิจดีขึ้น

การคำนวณและแปลความหมายด้านต้นทุนนั้น ดำเนินการให้คะแนนแบบผกผัน คือ ให้คะแนนเท่ากับ 1.0 สำหรับคำตอบ “ลดลง” ให้คะแนน 0.5 และ 0 สำหรับคำตอบ “คงเดิม” และ “สูงขึ้น” ตามลำดับ

ดัชนีความเชื่อมั่นผู้ประกอบการภาคการค้าและบริการ เดือนมีนาคม 2558

ดัชนี TSSI ของวิสาหกิจขนาดกลางและขนาดย่อม (SMEs) เดือนมีนาคม 2558



ดัชนีความเชื่อมั่นภาคการค้าและบริการของผู้ประกอบการ SMEs ในเดือนมีนาคม 2557 ค่าดัชนีในปัจจุบันอยู่ที่ระดับ 52.7 ปรับตัวเพิ่มขึ้นจาก 40.3 ในเดือนก่อน พิจารณาแยกตามประเภทของกิจการ พบว่ากิจการภาคการค้าส่งและค้าปลีกมีค่าดัชนีเพิ่มขึ้นอยู่ที่ระดับ 51.3 จากระดับ 39.7 ในเดือนก่อน ส่วนกิจการภาคบริการปรับตัวเพิ่มขึ้นอยู่ที่ระดับ 55.0 จากระดับ 41.2 ในเดือนก่อน จากค่าดัชนีทั้งในปัจจุบันและคาดการณ์ 3 เดือน พิจารณาได้ว่าผู้ประกอบการ SMEs ภาคการค้าและบริการมีความเชื่อมั่นในปัจจุบันเพิ่มขึ้น ขณะที่คาดการณ์มีความเชื่อมั่นลดลง

สาเหตุที่ค่าดัชนีความเชื่อมั่นในปัจจุบันปรับตัวเพิ่มขึ้น เนื่องจากในช่วงระยะเวลาดำเนินการสำรวจเป็นระยะเวลาที่เข้าสู่ช่วงเทศกาลสงกรานต์ ส่งผลให้สถานการณ์ด้านการบริโภคในภาพรวมมีความคึกคักเพิ่มมากขึ้น โดยดัชนีการอุปโภคบริโภคภาคเอกชนในเดือนมีนาคมปรับตัวเพิ่มขึ้นร้อยละ 14.54 จากเดือนก่อนหน้า อีกทั้งการเข้าสู่ช่วงเทศกาลสงกรานต์ส่งผลให้สถานการณ์ด้านการท่องเที่ยวมีความคึกคักเพิ่มมากขึ้น โดยจำนวนนักท่องเที่ยวต่างชาติที่เดินทางเข้ามาท่องเที่ยวในประเทศไทยเดือนมีนาคมมีจำนวนทั้งสิ้น 2.53 ล้านคน ปรับตัวเพิ่มขึ้นถึงร้อยละ 25.5 เมื่อเทียบกับช่วงเดียวกันของปีที่ผ่านมา ซึ่งถือเป็นการปรับตัวเพิ่มขึ้นของจำนวนนักท่องเที่ยวต่อเนื่องเป็นเดือนที่ 6 นับตั้งแต่เดือนตุลาคมปีที่ผ่านมา รวมถึงการที่รัฐบาลมีการเร่งการเบิกจ่ายในส่วนของงบลงทุนในช่วงเดือนมีนาคม (สิ้นสุดไตรมาสที่ 2 ของปีงบประมาณ 2558) รัฐบาลสามารถเร่งเบิกจ่ายงบลงทุนได้ถึงกว่าร้อยละ 30 ของงบลงทุนทั้งหมด แม้การเบิกจ่ายจะยังต่ำกว่าเป้าแต่ก็นับว่ามีสัญญาณที่ดีขึ้นจากไตรมาสแรกของปีงบประมาณที่เบิกจ่ายงบลงทุนได้เพียงร้อยละ 10 ซึ่งภาครัฐได้พยายามลดขั้นตอนที่เป็นปัญหาเพื่อเร่งรัดการเบิกจ่ายงบลงทุนให้รวดเร็วเพิ่มมากขึ้น ในส่วนของต้นทุนด้านเชื้อเพลิงในเดือนมีนาคมปรับตัวลดลง โดยราคาขายปลีกน้ำมันเบนซิน 95 และดีเซล ในช่วงปลายเดือนมีนาคมอยู่ที่ระดับ 34.46 และ 26.09 บาทต่อลิตร ปรับตัวลดลงลิตรละ 1.80 และ 1.30 บาทตามลำดับ ส่งผลดีต่อต้นทุนของผู้ประกอบการและส่งผลดีต่อผู้บริโภคที่มีอำนาจซื้อเพิ่มมากขึ้น ซึ่งปัจจัยดังกล่าวส่งผลให้ผู้ประกอบการมีความเชื่อมั่นในปัจจุบันของเดือนนี้มีการปรับตัวในทิศทางที่เพิ่มขึ้น

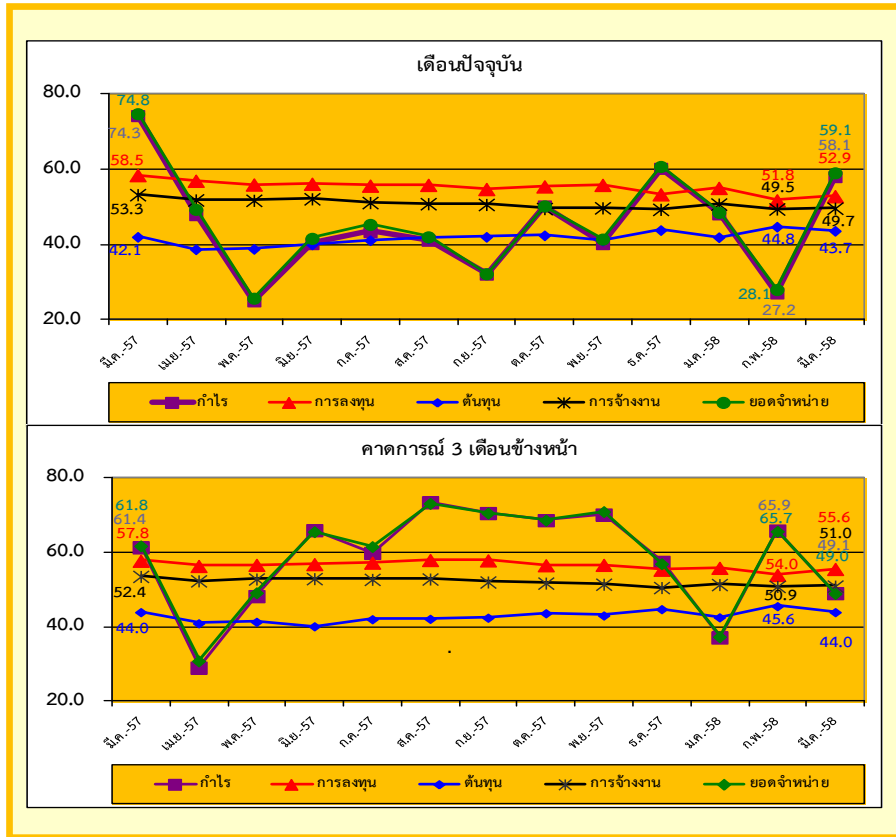
สาเหตุที่ค่าดัชนีความเชื่อมั่นคาดการณ์ 3 เดือนลดลง เนื่องจากเป็นช่วงผ่านพ้นเทศกาลสงกรานต์สถานการณ์ด้านการบริโภคในภาพรวมอาจจะซบดาวน์เนื่องจากประชาชนมีการเร่งการใช้จ่ายไปมากในช่วงเทศกาล รวมถึงภาวะเศรษฐกิจในภาพรวมของประเทศยังไม่มีความเชื่อมั่นการฟื้นตัวที่ชัดเจน โดยภาคการเกษตรยังคงชะลอตัวทั้งในส่วนของระดับราคาและผลผลิต ส่งผลทำให้รายได้ของเกษตรกร

ดัชนีความเชื่อมั่นผู้ประกอบการภาคการค้าและบริการ เดือนมีนาคม 2558

ปรับตัวลดลง โดยในเดือนมีนาคมดัชนีราคาและดัชนีผลผลิตสินค้าเกษตรสำคัญปรับตัวลดลงร้อยละ 7.64 และ 12.96 ตามลำดับ ส่งผลทำให้รายได้ของเกษตรกรการปรับลดลงร้อยละ 19.0 เมื่อเทียบกับช่วงเดียวกันของปีก่อน ซึ่งเป็นการปรับลดลงติดต่อกันเป็นเดือนที่ 8 นับจากเดือนสิงหาคม 2557 ซึ่งเกษตรกรถือเป็นกำลังซื้อหลักของประเทศการที่รายได้ของเกษตรกรปรับลดลงอย่างต่อเนื่องจะส่งผลกระทบต่อสถานการณ์ด้านการบริโภคของประเทศในภาพรวม ในส่วนของภาคการส่งออกในเดือนมีนาคมหดตัวต่อเนื่องติดต่อกันเป็นเดือนที่ 3 นับจากต้นปี 2558 โดยมีมูลค่าการส่งออก 18,886 ล้านดอลลาร์สหรัฐฯ ลดลงร้อยละ 4.45 จากช่วงเดียวกันของปีก่อน ซึ่งจากการบริโภคและการส่งออกที่หดตัวส่งผลให้ภาคอุตสาหกรรมภายในประเทศชะลอตัวตามไปด้วย โดยดัชนีผลผลิตอุตสาหกรรมเดือนมีนาคมปรับตัวลดลงร้อยละ 1.53 เมื่อเทียบกับช่วงเดียวกันของปีก่อน หลังจากดัชนีผลผลิตอุตสาหกรรมในเดือนกุมภาพันธ์สามารถปรับตัวในทิศทางที่เพิ่มขึ้นได้เป็นครั้งแรกหลังจากติดลบต่อเนื่อง 21 เดือน นับตั้งแต่เดือนพฤษภาคม 2556 สำหรับค่าเงินบาทปรับตัวอ่อนค่าลงร้อยละ 0.18 หรืออ่อนค่าลงจากระดับ 32.5734 บาทต่อดอลลาร์สหรัฐฯ ณ สิ้นเดือนกุมภาพันธ์ มาอยู่ที่ระดับ 32.6314 บาทต่อดอลลาร์สหรัฐฯ ณ สิ้นเดือนมีนาคม ซึ่งสะท้อนให้เห็นถึงการไหลออกของเงินลงทุนต่างประเทศ สอดคล้องกับดัชนีตลาดหลักทรัพย์ที่ปรับตัวลดลง 81.07 จุด โดยปิดตลาดที่ระดับ 1,505.94 ณ สิ้นเดือนมีนาคม ซึ่งปัจจัยดังกล่าวส่งผลให้ผู้ประกอบการมีความเชื่อมั่นคาดการณ์ 3 เดือนข้างหน้าของเดือนนี้มีการปรับตัวในทิศทางที่ลดลง โดยในเดือนนี้ค่าดัชนีความเชื่อมั่นแยกพิจารณาในแต่ละองค์ประกอบในปัจจุบันอยู่ในระดับที่ค่อนข้างดี เนื่องจากค่าดัชนีความเชื่อมั่นอยู่ในระดับที่เกินกว่าค่าฐานที่ 50 เป็นส่วนใหญ่ ขณะที่ค่าดัชนีความเชื่อมั่นแยกพิจารณาในแต่ละองค์ประกอบคาดการณ์ 3 เดือนข้างหน้า อยู่ในระดับที่ไม่ดีนัก เนื่องจากค่าดัชนีความเชื่อมั่นอยู่ในระดับที่ต่ำกว่าค่าฐานที่ 50 เป็นส่วนใหญ่

ดัชนีความเชื่อมั่นผู้ประกอบการภาคการค้าและบริการ เดือนมีนาคม 2558

ดัชนี TSSI ของวิสาหกิจขนาดกลางและขนาดย่อมแยกตามองค์ประกอบของปัจจัยกำหนดค่าดัชนี



เมื่อพิจารณาค่าดัชนีจำแนกตามองค์ประกอบธุรกิจของผู้ประกอบการ SMEs ในเดือนมีนาคม 2558 ซึ่งประกอบด้วยค่าดัชนีความเชื่อมั่นด้านกำไร การลงทุน ต้นทุน การจ้างงาน และยอดจำหน่ายสินค้า โดยค่าดัชนีความเชื่อมั่นในแต่ละองค์ประกอบดังกล่าวในปัจจุบันอยู่ที่ 58.1 52.9 43.7 49.7 และ 59.1 ตามลำดับ ซึ่งค่าดัชนีความเชื่อมั่นแยกพิจารณาในแต่ละองค์ประกอบในปัจจุบันค่าดัชนีส่วนใหญ่มีการปรับตัวในทิศทางที่เพิ่มขึ้น มีเพียงดัชนีด้านต้นทุนเท่านั้นที่ลดลง เมื่อเทียบกับค่าดัชนีความเชื่อมั่นในปัจจุบันขององค์ประกอบดังกล่าวในเดือนที่ผ่านมา

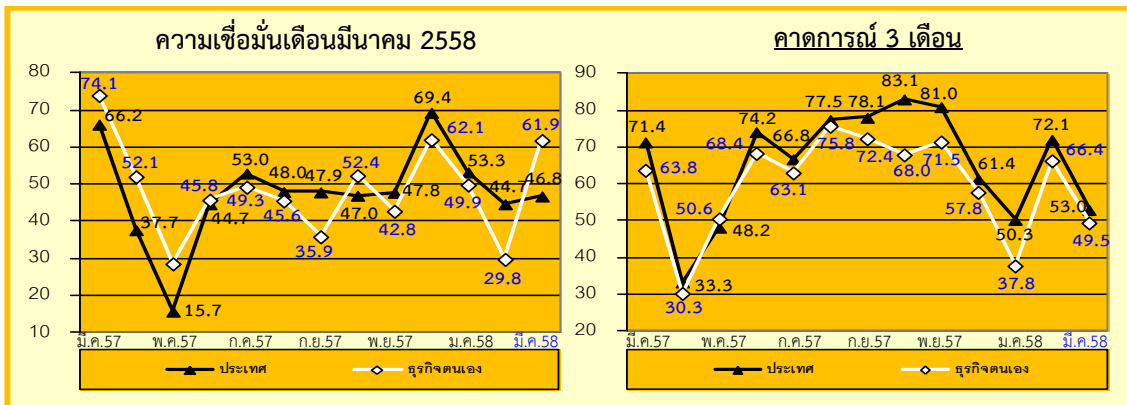
สำหรับค่าดัชนีความเชื่อมั่นจำแนกตามองค์ประกอบธุรกิจคาดการณ์ 3 เดือนข้างหน้า ค่าดัชนีแต่ละองค์ประกอบต่างๆ ข้างต้นอยู่ที่ระดับ 49.1 55.6 44.0 51.0 และ 49.0 ตามลำดับ จากค่าดัชนีความเชื่อมั่นจำแนกตามองค์ประกอบธุรกิจคาดการณ์ 3 เดือนข้างหน้าค่าดัชนีส่วนใหญ่ปรับตัวในทิศทางที่ลดลง มีเพียงดัชนีด้านการลงทุนและการจ้างงานที่เพิ่มขึ้น เมื่อเทียบกับเดือนที่ผ่านมา

พิจารณาในแต่ละองค์ประกอบในปัจจุบัน ค่าดัชนีส่วนใหญ่ปรับตัวในทิศทางที่เพิ่มขึ้น และค่าดัชนีส่วนใหญ่ยังคงอยู่ในระดับสูงกว่าค่าฐานที่ 50 มีเพียงดัชนีต้นทุนและการจ้างงานเท่านั้นที่ค่าต่ำกว่าค่าฐานที่ 50 สำหรับดัชนีคาดการณ์ปรับตัวในทิศทางที่ลดลง และค่าดัชนีความเชื่อมั่นส่วนใหญ่ยังคงอยู่ในระดับต่ำกว่าค่าฐานที่ 50 จะมีเพียงองค์ประกอบด้านการลงทุนและการจ้างงานเท่านั้นที่ค่าดัชนีความเชื่อมั่นอยู่ในระดับที่สูงกว่าค่าฐานที่ 50

สำหรับความเชื่อมั่นในองค์ประกอบด้านราคาขายสินค้า ค่าดัชนีความเชื่อมั่นทั้งในปัจจุบันและคาดการณ์อยู่ในระดับลดลงเล็กน้อย ความเชื่อมั่นในองค์ประกอบด้านสินค้าคงเหลือ ค่าดัชนีความเชื่อมั่นในปัจจุบันเพิ่มขึ้น ส่วนคาดการณ์ปรับตัวลดลง ความเชื่อมั่นด้านความสามารถในการแข่งขันของกิจการ ค่าดัชนีความเชื่อมั่นทั้งในปัจจุบันและคาดการณ์ปรับตัวลดลง ความเชื่อมั่นด้านเงินทุนหมุนเวียนของกิจการ ค่าดัชนีความเชื่อมั่นในปัจจุบันเพิ่มขึ้นมาก ขณะที่คาดการณ์ปรับตัวลดลงมาก ความเชื่อมั่นด้านระยะเวลาเครดิตที่ได้รับจาก Supplier ค่าดัชนีความเชื่อมั่นทั้งในปัจจุบันและคาดการณ์อยู่ในระดับเพิ่มขึ้น เมื่อเทียบกับค่าดัชนีในเดือนที่ผ่านมา

ดัชนีความเชื่อมั่นผู้ประกอบการภาคการค้าและบริการ เดือนมีนาคม 2558

ดัชนีความเชื่อมั่นภาคการค้าและบริการต่อภาวะเศรษฐกิจประเทศและธุรกิจตนเองของ SMEs



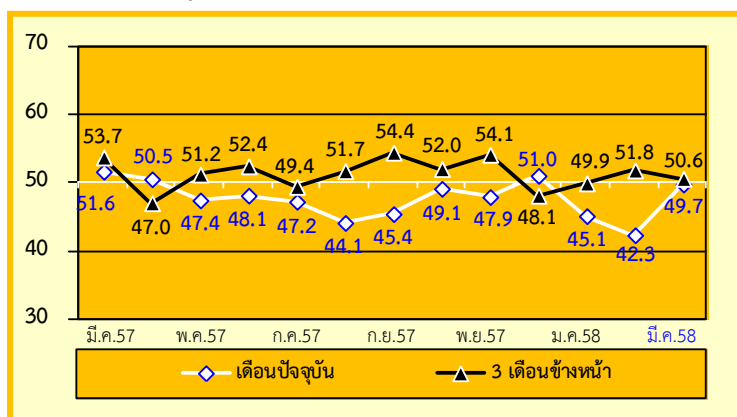
เมื่อพิจารณาดัชนีความเชื่อมั่นของผู้ประกอบการ SMEs ภาคการค้าและบริการทั้งต่อภาวะเศรษฐกิจของประเทศและต่อธุรกิจตนเองในเดือนปัจจุบันปรับตัว**เพิ่มขึ้น**จากระดับ 44.7 และ 29.8 มาอยู่ที่ระดับ 46.8 และ 61.9 ในเดือนก่อนตามลำดับ สำหรับค่าดัชนีคาดการณ์ 3 เดือนข้างหน้าดัชนีความเชื่อมั่นทั้งต่อภาวะเศรษฐกิจของประเทศและต่อธุรกิจตนเองปรับตัว**ลดลง**จากระดับ 72.1 และ 66.4 มาอยู่ที่ระดับ 53.0 และ 49.5 ตามลำดับ

ดัชนีความเชื่อมั่นผู้ประกอบการภาคการค้าและบริการ เดือนมีนาคม 2558

ภาคการค้าส่ง สินค้าอุปโภคบริโภค เป็นสาขาที่ปรับตัวเพิ่มขึ้นในภาคค้าส่ง

กิจการค้าส่ง สินค้าอุปโภคบริโภค ถือเป็นภาคธุรกิจที่ค่าดัชนีความเชื่อมั่นในปัจจุบันปรับตัวเพิ่มขึ้น ส่วนคาดการณ์ 3 เดือนข้างหน้าปรับตัวลดลง โดยค่าดัชนีความเชื่อมั่นในปัจจุบันปรับตัวเพิ่มขึ้นมากที่สุดในกลุ่มกิจการภาคการค้าส่ง เนื่องจากในช่วงระยะเวลาที่ดำเนินการสำรวจเป็นช่วงที่เข้าใกล้ช่วงเทศกาลสงกรานต์ ส่งผลให้สถานการณ์ด้านการบริโภคในภาพรวมมีความคึกคักเพิ่มขึ้น โดยดัชนีการอุปโภคบริโภคภาคเอกชนในเดือนมีนาคมปรับตัวเพิ่มขึ้นร้อยละ 14.54 จากเดือนก่อนหน้า นอกจากนี้ในส่วนของจำนวนนักท่องเที่ยวต่างชาติที่เดินทางเข้ามาท่องเที่ยวในประเทศไทยเดือนมีนาคมมีจำนวนทั้งสิ้น 2.53 ล้านคน ปรับตัวเพิ่มขึ้นถึงร้อยละ 25.5 เมื่อเทียบกับช่วงเดียวกันของปีที่ผ่านมา ซึ่งถือเป็นการปรับตัวเพิ่มขึ้นของจำนวนนักท่องเที่ยวต่อเนื่องเป็นเดือนที่ 6 นับตั้งแต่เดือนตุลาคมปีที่ผ่านมา ซึ่งจำนวนนักท่องเที่ยวต่างชาติที่เดินทางเข้ามาท่องเที่ยวในประเทศไทยที่ปรับตัวเพิ่มขึ้นส่งผลให้สถานการณ์ด้านการบริโภคมีความคึกคักเพิ่มขึ้น ปัจจัยดังกล่าวส่งผลให้ค่าดัชนีความเชื่อมั่นในปัจจุบันของเดือนนี้ปรับตัวในทิศทางที่เพิ่มขึ้น ขณะที่สาเหตุที่ทำให้ค่าดัชนีความเชื่อมั่นคาดการณ์ 3 เดือนข้างหน้าปรับตัวในทิศทางที่ลดลงเนื่องจากเป็นช่วงผ่านพ้นเทศกาลสงกรานต์สถานการณ์ด้านการบริโภคในภาพรวมอาจจะซบดวลงเนื่องจากประชาชนมีการเร่งการใช้จ่ายไปมากในช่วงเทศกาล รวมถึงการที่ระดับราคาสินค้าเกษตรมีการปรับตัวลดลงอย่างต่อเนื่องโดยดัชนีราคาผลผลิตภาคการเกษตรในเดือนมีนาคมอยู่ที่ระดับ 136.69 ปรับตัวลดลงร้อยละ 7.64 เมื่อเทียบกับช่วงเดียวกันของปีที่ผ่านมา และปรับตัวลดลงร้อยละ 3.92 จากเดือนก่อนหน้า โดยเป็นการปรับตัวลดลงของระดับราคาสินค้าเกษตรอย่างต่อเนื่องนับตั้งแต่เดือนกุมภาพันธ์ของปีที่ผ่านมา นอกจากนี้สถานการณ์ด้านการส่งออกยังคงปรับตัวลดลงอย่างต่อเนื่องโดยการส่งออกเดือนมีนาคม 2558 มีมูลค่า 18,886 ล้านดอลลาร์สหรัฐฯ ปรับตัวลดลงร้อยละ 4.45 เมื่อเทียบกับช่วงเดียวกันของปีก่อน โดยการส่งออกสินค้าเกษตร/อุตสาหกรรมเกษตร ปรับตัวลดลงร้อยละ 2.6 ขณะที่การส่งออกสินค้าอุตสาหกรรมปรับตัวลดลงร้อยละ 3.2 ซึ่งจะเห็นว่าภาคการเกษตรของไทยได้รับผลกระทบอย่างมากจากทั้งระดับราคาในประเทศและการส่งออกที่ปรับตัวลดลง ส่งผลกระทบต่อรายได้ของเกษตรกรซึ่งถือเป็นกำลังซื้อสำคัญของประเทศ อีกทั้งผู้ประกอบการยังคงมีความวิตกกังวลเกี่ยวกับค่าครองชีพและราคาสินค้าที่ยังคงทรงตัวในระดับสูง ปัจจัยดังกล่าวส่งผลให้ค่าดัชนีความเชื่อมั่นคาดการณ์ 3 เดือนข้างหน้าของเดือนนี้ปรับตัวในทิศทางที่ลดลง

ภาพที่ 1 ค่าดัชนีความเชื่อมั่นของผู้ประกอบการ SMEs ภาคการค้าส่ง สินค้าอุปโภคบริโภค



ดัชนีความเชื่อมั่นผู้ประกอบการ SMEs ภาคค้าส่งสินค้าอุปโภคบริโภค ค่าดัชนีความเชื่อมั่นในปัจจุบันอยู่ที่ระดับ 49.7 ปรับตัวเพิ่มขึ้นจาก 42.3 ในเดือนก่อน เป็นผลมาจากการปรับตัวเพิ่มขึ้นขององค์ประกอบด้านยอดขายราย การลงทุนและกำไร สำหรับค่าดัชนีความเชื่อมั่นคาดการณ์ 3 เดือนข้างหน้าค่าดัชนีความเชื่อมั่นปรับตัวลดลงอยู่ที่ระดับ 50.6 เมื่อเทียบกับเดือนก่อน

สำหรับองค์ประกอบที่ผู้ประกอบการ SMEs ภาคค้าส่งสินค้าอุปโภคบริโภค มีความกังวลในระดับสูง ได้แก่ ความเชื่อมั่นในองค์ประกอบด้านต้นทุนทั้งในปัจจุบันและคาดการณ์ 3 เดือนข้างหน้า โดยความเชื่อมั่นในองค์ประกอบดังกล่าวอยู่ที่ระดับ 41.2 และ

ดัชนีความเชื่อมั่นผู้ประกอบการภาคการค้าและบริการ เดือนมีนาคม 2558

42.1 ตามลำดับ ซึ่งค่าดัชนีความเชื่อมั่นในองค์ประกอบดังกล่าวอยู่ในระดับที่ต่ำเมื่อเทียบกับดัชนีความเชื่อมั่นในองค์ประกอบอื่นๆ และค่าดัชนีอยู่ในระดับที่ต่ำกว่าค่าฐานที่ 50 ค่อนข้างมาก แสดงให้เห็นว่าผู้ประกอบการมีความกังวลในองค์ประกอบดังกล่าวในระดับสูง

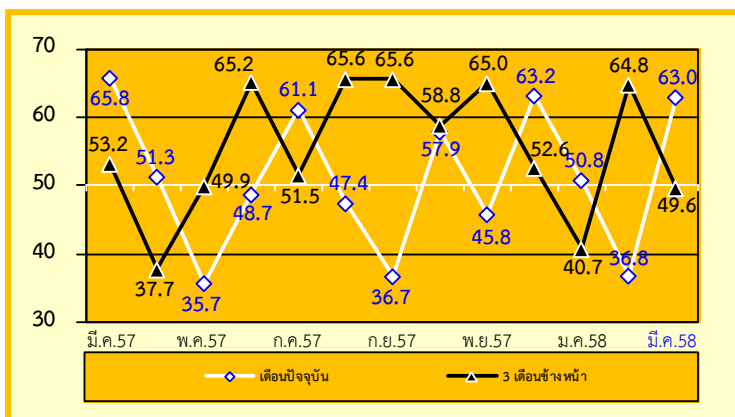
สำหรับปัจจัยที่ส่งผลกระทบต่อ SMEs ภาคค้าส่งสินค้าอุปโภคบริโภค โดยพิจารณาระดับคะแนนเฉลี่ยในแต่ละปัจจัยที่ส่งผลกระทบ พบว่าปัจจัยที่ส่งผลกระทบในด้านลบต่อกิจการอย่างชัดเจนทั้งในปัจจุบันและคาดการณ์ 3 เดือนข้างหน้า ได้แก่ ผลกระทบจากการแข่งขันในตลาด รองลงมาได้แก่ผลกระทบจากภาวะเศรษฐกิจของประเทศและอำนาจซื้อของประชาชน ผลกระทบจากการหดตัวของความต้องการสินค้าและบริการ และผลกระทบจากระดับราคาวัตถุดิบ/น้ำมันและค่าขนส่ง ในส่วนของมาตรการกระตุ้นเศรษฐกิจของภาครัฐผู้ประกอบการมองว่าส่งผลกระทบด้านบวกต่อกิจการในระดับที่ไม่มากนักและส่งผลกระทบต่อกิจการในระดับที่ลดลงเมื่อเทียบกับเดือนที่ผ่านมา ส่วนผลกระทบจากการแข็งค่าและความผันผวนของค่าเงินบาทผู้ประกอบการมองว่าส่งผลกระทบต่อกิจการในระดับที่ไม่มากนักและส่งผลกระทบต่อกิจการในระดับที่ลดลงเมื่อเทียบกับเดือนที่ผ่านมา และในส่วนของผลกระทบจากสถานการณ์ภัยแล้งต่อกิจการผู้ประกอบการมองว่าส่งผลกระทบต่อกิจการในระดับที่ไม่มากนักและส่งผลกระทบต่อกิจการในระดับที่เพิ่มขึ้นเมื่อเทียบกับเดือนที่ผ่านมา

ดัชนีความเชื่อมั่นผู้ประกอบการภาคการค้าและบริการ เดือนมีนาคม 2558

ภาคค้าปลีก สถาบันบริการน้ำมัน เป็นสาขาที่ปรับตัวเพิ่มขึ้นในภาคการค้าปลีก

กิจการค้าปลีกน้ำมัน ค่าดัชนีความเชื่อมั่นในปัจจุบันปรับตัวเพิ่มขึ้น ขณะที่คาดการณ์ 3 เดือนข้างหน้าปรับตัวในทิศทางที่ลดลง เมื่อเทียบกับค่าดัชนีความเชื่อมั่นในเดือนที่ผ่านมา เนื่องจากเป็นช่วงเทศกาลสงกรานต์ส่งผลให้สถานการณ์ด้านการบริโภคน้ำมันปรับตัวในทิศทางที่ดีขึ้น เนื่องจากกิจกรรมด้านการขนส่งทั้งขนส่งสินค้าและขนส่งมวลชนที่จะมีความคึกคักเพิ่มมากขึ้นในช่วงเทศกาล รวมถึงประชาชนจะมีการเดินทางท่องเที่ยวและเดินทางกลับภูมิลำเนาในวันหยุดยาว พิจารณาได้จากปริมาณการจำหน่ายน้ำมันในเดือนมีนาคมทั้งในส่วนของเบนซิน 95 แกสโซฮอล์ 91 แกสโซฮอล์ 95 E20 E85 และดีเซล ปรับตัวเพิ่มขึ้นร้อยละ 7.2 8.6 7.8 11.5 13.9 และ 10.2 ตามลำดับเมื่อเทียบกับเดือนก่อนหน้า กอปรกับการที่ระดับราคาน้ำมันแทบทุกประเภทในช่วงปลายเดือนมีนาคมปรับตัวในทิศทางที่ลดลงโดยเบนซิน 95 แกสโซฮอล์ 91 แกสโซฮอล์ 95 E20 และดีเซล ปรับตัวลดลง 1.80 0.80 0.80 3.50 และ 1.30 บาทต่อลิตรตามลำดับ ซึ่งเป็นปัจจัยสนับสนุนให้ปริมาณการบริโภคน้ำมันในเดือนมีนาคมปรับตัวเพิ่มขึ้น ปัจจัยดังกล่าวส่งผลให้ค่าดัชนีความเชื่อมั่นในปัจจุบันในเดือนนี้ปรับตัวในทิศทางที่เพิ่มขึ้น ในขณะที่สาเหตุที่ทำให้ค่าดัชนีความเชื่อมั่นคาดการณ์ 3 เดือนข้างหน้าปรับตัวในทิศทางที่ลดลงเนื่องจากจะผ่านพ้นเทศกาลสงกรานต์ ส่งผลให้ผู้ประกอบการมองว่าสถานการณ์ด้านการบริโภคน้ำมันในภาพรวมน่าจะซบเซาลง รวมถึงสถานการณ์เศรษฐกิจของประเทศที่ยังคงซบเซาอย่างต่อเนื่องและเศรษฐกิจโลกที่ยังคงมีความเปราะบางอยู่มาก พิจารณาได้จากการส่งออกในไตรมาสที่ 1 ที่ปรับตัวลดลงถึงร้อยละ 4.69 ส่งผลให้หน่วยงานที่เกี่ยวข้องด้านการส่งออกหลายหน่วยงานมองว่าการส่งออกซึ่งเป็นแหล่งรายได้หลักของประเทศในปีนี้อาจจะไม่ขยายตัวหรือขยายตัวในระดับต่ำ เมื่อเทียบกับปีที่ผ่านมา นอกจากนี้สถานการณ์ด้านการลงทุนในประเทศยังคงไม่สู้ดีนักโดยดัชนีการลงทุนภาคเอกชนเดือนมีนาคมอยู่ที่ระดับ 108.62 ปรับตัวลดลงร้อยละ 0.47 เมื่อเทียบกับช่วงเดียวกันของปีที่ผ่านมา และปรับตัวลดลงร้อยละ 0.54 เมื่อเทียบกับเดือนก่อนหน้า อีกทั้งสำนักคาดการณ์เศรษฐกิจหลายสำนักได้คาดการณ์ว่าเศรษฐกิจไทยในปี 2558 จะขยายตัวในระดับต่ำกว่าที่เคยคาดการณ์ไว้ก่อนหน้านี้ส่งผลกระทบต่อผู้ประกอบการที่มีต่อเศรษฐกิจไทย ซึ่งปัจจัยดังกล่าวส่งผลให้ค่าดัชนีความเชื่อมั่นคาดการณ์ 3 เดือนข้างหน้าของผู้ประกอบการกิจการค้าปลีกน้ำมันในเดือนนี้ปรับตัวในทิศทางที่ลดลง

ภาพที่ 2 ดัชนีความเชื่อมั่นของผู้ประกอบการ SMEs ภาคค้าปลีก สถาบันบริการน้ำมัน



ดัชนีความเชื่อมั่นผู้ประกอบการ SMEs ภาคการค้าปลีก สถาบันบริการน้ำมัน ค่าดัชนีในปัจจุบันอยู่ที่ระดับ 63.0 ปรับตัวเพิ่มขึ้นจากระดับ 36.8 ในเดือนก่อน เป็นผลมาจากการปรับตัวเพิ่มขึ้นขององค์ประกอบด้านยอดขาย การลงทุนและกำไร ขณะที่คาดการณ์ 3 เดือนข้างหน้า ดัชนีปรับตัวลดลง อยู่ที่ระดับ 49.6 จากระดับ 64.8 เมื่อเทียบกับเดือนที่ผ่านมา

สำหรับองค์ประกอบที่ผู้ประกอบการ SMEs ภาคการค้าปลีก สถาบันบริการน้ำมัน มีความกังวลในระดับสูงในเดือนนี้ ได้แก่ ความเชื่อมั่นในองค์ประกอบด้านต้นทุนทั้งในปัจจุบันและคาดการณ์ 3 เดือนข้างหน้า โดยความเชื่อมั่นในองค์ประกอบดังกล่าวอยู่ที่ระดับ 44.9 และ 45.4 ตามลำดับ ซึ่งค่าดัชนีความเชื่อมั่นในองค์ประกอบดังกล่าวอยู่ในระดับที่ต่ำเมื่อเทียบกับดัชนีความเชื่อมั่นใน

ดัชนีความเชื่อมั่นผู้ประกอบการภาคการค้าและบริการ เดือนมีนาคม 2558

องค์ประกอบอื่นๆ และค่าดัชนีอยู่ในระดับที่ต่ำกว่าค่าฐานที่ 50 ค่อนข้างมาก แสดงให้เห็นว่าผู้ประกอบการมีความกังวลในองค์ประกอบดังกล่าวในระดับสูง

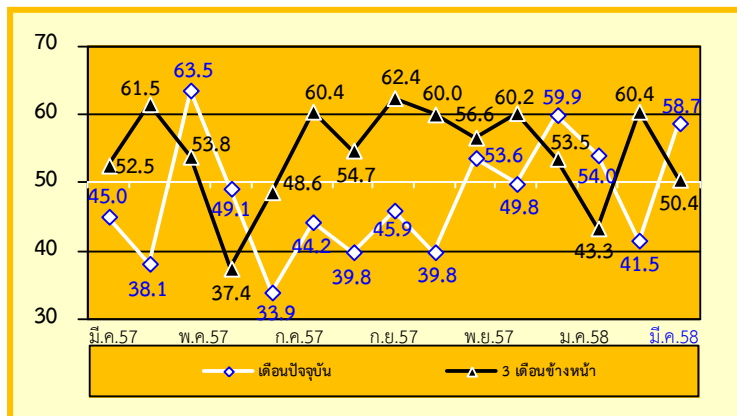
สำหรับปัจจัยที่ส่งผลกระทบต่อ SMEs ภาคค้าปลีก สถาบันบริการน้ำมัน โดยพิจารณาระดับคะแนนเฉลี่ยในแต่ละปัจจัยที่ส่งผลกระทบ พบว่าปัจจัยที่ส่งผลกระทบต่อกิจการอย่างชัดเจนทั้งในปัจจุบันและคาดการณ์ 3 เดือนข้างหน้า ได้แก่ ผลกระทบจากการแข่งขันในตลาด รองลงมาได้แก่ ผลกระทบจากภาวะเศรษฐกิจของประเทศและอำนาจซื้อของประชาชน ผลกระทบจากระดับราคาวัตถุดิบ/น้ำมันและค่าขนส่ง และผลกระทบจากการหดตัวของความต้องการสินค้าและบริการ ในส่วนของมาตรการกระตุ้นเศรษฐกิจของภาครัฐผู้ประกอบการมองว่าส่งผลกระทบด้านบวกต่อกิจการในระดับที่ไม่มากนักและส่งผลกระทบต่อกิจการในระดับที่ลดลงเมื่อเทียบกับเดือนที่ผ่านมา ส่วนผลกระทบจากการแข็งค่าและความผันผวนของค่าเงินบาทผู้ประกอบการมองว่าส่งผลกระทบต่อกิจการในระดับที่ไม่มากนักและส่งผลกระทบต่อกิจการในระดับเพิ่มขึ้นเมื่อเทียบกับเดือนที่ผ่านมา และในส่วนของผลกระทบจากสถานการณ์ภัยแล้งต่อกิจการผู้ประกอบการมองว่าส่งผลกระทบต่อกิจการในระดับที่ไม่มากนักและส่งผลกระทบต่อกิจการในระดับที่ลดลงเมื่อเทียบกับเดือนที่ผ่านมา

ดัชนีความเชื่อมั่นผู้ประกอบการภาคการค้าและบริการ เดือนมีนาคม 2558

ภาคบริการ การท่องเที่ยว เป็นสาขาที่ปรับตัวเพิ่มขึ้นในภาคบริการ

ภาคบริการ การท่องเที่ยว มีค่าดัชนีทั้งปัจจุบันปรับตัวเพิ่มขึ้น ขณะคาดการณ์ 3 เดือนข้างหน้าปรับตัวในทิศทางที่ลดลง เนื่องจากจะเข้าสู่เทศกาลสงกรานต์ซึ่งถือเป็นเทศกาลท่องเที่ยวสำคัญของไทยส่งผลให้นักท่องเที่ยวต่างชาติเดินทางเข้ามาในประเทศไทยเพิ่มมากขึ้น พิจารณาได้จากจำนวนนักท่องเที่ยวต่างชาติเดินทางเข้ามาในประเทศไทยเดือนมีนาคมมีจำนวนทั้งสิ้น 2.53 ล้านคน ปรับตัวเพิ่มขึ้นร้อยละ 25.50 เมื่อเทียบกับช่วงเดียวกันของปีที่ผ่านมา ถือเป็นปรับตัวเพิ่มขึ้นของจำนวนนักท่องเที่ยวเป็นเดือนที่ 6 ติดต่อกันนับตั้งแต่เดือนตุลาคม 2557 เป็นต้นมา รวมถึงการที่รัฐบาลมีมาตรการในการส่งเสริมและประชาสัมพันธ์การท่องเที่ยวการท่องเที่ยวอย่างต่อเนื่อง ซึ่งปัจจัยดังกล่าวส่งผลให้ดัชนีความเชื่อมั่นในปัจจุบันของกิจการบริการการท่องเที่ยวในเดือนนี้มีการปรับตัวในทิศทางที่เพิ่มขึ้น ในขณะที่สาเหตุที่ทำให้ค่าดัชนีความเชื่อมั่นคาดการณ์ 3 เดือนข้างหน้าปรับตัวในทิศทางที่ลดลงเนื่องจากในช่วงเวลาดังกล่าวจะผ่านพ้นช่วงเทศกาลสงกรานต์สถานการณ์ด้านการท่องเที่ยวอาจจะชะลอตัวลงบ้าง อีกทั้งในช่วงตั้งแต่เดือนพฤษภาคมเป็นต้นไปจะเข้าสู่ช่วงฤดูมรสุมซึ่งถือเป็นช่วง Low Season ของภาคการท่องเที่ยว ซึ่งปัจจัยดังกล่าวส่งผลให้ดัชนีความเชื่อมั่นคาดการณ์ 3 เดือนข้างหน้าของกิจการบริการการท่องเที่ยวในเดือนนี้มีการปรับตัวในทิศทางที่ลดลง

ภาพที่ 3 ค่าดัชนีความเชื่อมั่นของผู้ประกอบการ SMEs ภาคบริการ ด้านการท่องเที่ยว



ดัชนีความเชื่อมั่นผู้ประกอบการ SMEs ภาคบริการการท่องเที่ยว ค่าดัชนีในปัจจุบันอยู่ที่ระดับ 58.7 ปรับตัวเพิ่มขึ้นจาก 41.5 ในเดือนก่อน เป็นผลมาจากการปรับตัวเพิ่มขึ้นจากองค์ประกอบยอดขายราย ต้นทุน การลงทุน และกำไร ขณะที่คาดการณ์ 3 เดือนข้างหน้า ดัชนีปรับตัวลดลง อยู่ที่ระดับ 50.4 จากระดับ 60.4 เมื่อเทียบกับเดือนที่ผ่านมา

สำหรับองค์ประกอบที่ผู้ประกอบการ SMEs ภาคบริการ การท่องเที่ยว มีความกังวลในระดับสูงในเดือนนี้ ได้แก่ ความเชื่อมั่นในองค์ประกอบด้านต้นทุนทั้งในปัจจุบันและคาดการณ์ 3 เดือนข้างหน้า โดยค่าดัชนีความเชื่อมั่นในองค์ประกอบด้านต้นทุนทั้งในปัจจุบันและคาดการณ์ 3 เดือนข้างหน้า ค่าดัชนีความเชื่อมั่นอยู่ที่ระดับเท่ากันที่ 41.3 ซึ่งค่าดัชนีความเชื่อมั่นในองค์ประกอบดังกล่าวอยู่ในระดับที่ต่ำเมื่อเทียบกับดัชนีความเชื่อมั่นในองค์ประกอบอื่นๆ และค่าดัชนีอยู่ในระดับที่ต่ำกว่า 50 ค่อนข้างมาก แสดงให้เห็นว่าผู้ประกอบการมีความกังวลในองค์ประกอบดังกล่าวในระดับสูง

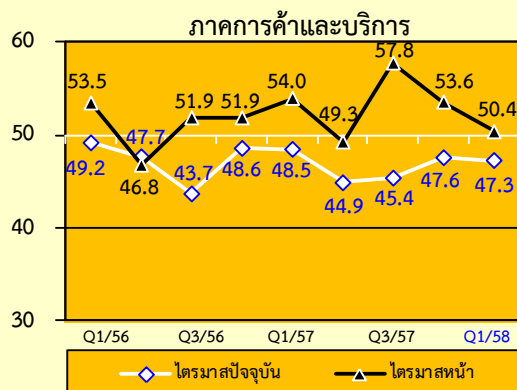
สำหรับปัจจัยที่ส่งผลกระทบต่อ SMEs ของกิจการบริการ การท่องเที่ยว โดยพิจารณาระดับคะแนนเฉลี่ยในแต่ละปัจจัยที่ส่งผลกระทบต่อ พบว่าปัจจัยที่ส่งผลกระทบต่อกิจการอย่างชัดเจนทั้งในปัจจุบันและคาดการณ์ 3 เดือนข้างหน้า ได้แก่ ผลกระทบจากการแข่งขันในตลาด รองลงมาได้แก่ ผลกระทบจากภาวะเศรษฐกิจของประเทศและอำนาจซื้อของประชาชน ผลกระทบจากการหดตัวของความต้องการสินค้าและบริการ และผลกระทบจากระดับราคาวัตถุดิบ/น้ำมันและค่าขนส่ง ในส่วนของมาตรการกระตุ้นเศรษฐกิจของภาครัฐผู้ประกอบการมองว่าส่งผลกระทบต่อด้านบวกต่อกิจการในระดับที่ไม่มากนักและส่งผลกระทบต่อกิจการในระดับที่ลดลงเมื่อเทียบกับเดือนที่ผ่านมา ส่วนผลกระทบจากการแข็งค่าและความผันผวนของค่าเงินบาทผู้ประกอบการมองว่าส่งผลกระทบต่อกิจการในระดับ

ดัชนีความเชื่อมั่นผู้ประกอบการภาคการค้าและบริการ เดือนมีนาคม 2558

ที่ไม่มากนักและส่งผลกระทบต่อกิจการในระดับลดลงเมื่อเทียบกับเดือนที่ผ่านมา และในส่วนของผลกระทบจากสถานการณ์ภัยแล้งต่อกิจการผู้ประกอบการมองว่าส่งผลกระทบต่อกิจการในระดับที่ไม่มากนักและส่งผลกระทบต่อกิจการในระดับที่เพิ่มขึ้นเมื่อเทียบกับเดือนที่ผ่านมา

ดัชนีความเชื่อมั่นผู้ประกอบการภาคการค้าและบริการ เดือนมีนาคม 2558

ดัชนี TSSI ของวิสาหกิจขนาดกลางและขนาดย่อม (SMEs) ไตรมาสที่ 1/2558



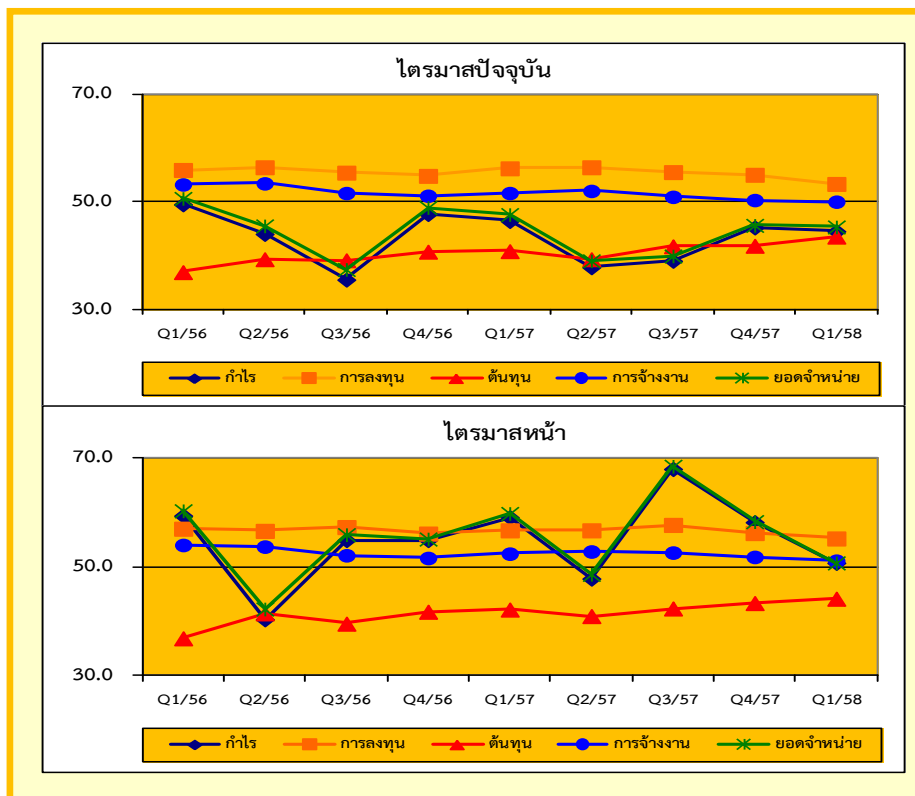
ดัชนีความเชื่อมั่นเฉลี่ยของไตรมาสที่ 1/2558 ปรับตัวลดลง อยู่ที่ระดับ 47.3 โดยปรับตัวลดลงจากองค์ประกอบด้านยอดขายหน้า การจ้างงาน ต้นทุน การลงทุน และกำไร ในส่วนของค่าดัชนีไตรมาสหน้าปรับตัวลดลงอยู่ที่ระดับ 50.4 เมื่อเทียบกับไตรมาสที่ 4/2557 ที่ผ่านมา

ปัจจัยบวกที่ส่งผลกระทบต่อค่าดัชนีความเชื่อมั่นในช่วงไตรมาสที่ 1 ได้แก่ จำนวนนักท่องเที่ยวต่างชาติเริ่มกลับเข้ามาท่องเที่ยวในประเทศไทยเพิ่มขึ้น โดยในไตรมาสที่ 1 จำนวนนักท่องเที่ยวต่างชาติที่

เดินทางเข้ามาในประเทศไทยจำนวน 7.88 ล้านคนเพิ่มขึ้นร้อยละ 23.54 เมื่อเทียบกับช่วงเดียวกันของปีก่อน และเป็นการปรับตัวเพิ่มขึ้นของจำนวนนักท่องเที่ยวต่างชาติที่เดินทางเข้ามาท่องเที่ยวในประเทศไทยเป็นไตรมาสที่ 2 ต่อเนื่องจากไตรมาสที่ 4 ของปีที่ผ่านมา หลังจากจำนวนนักท่องเที่ยวปรับตัวลดลงอย่างต่อเนื่องในช่วง 3 ไตรมาสแรกของปี 2557 อีกทั้งคณะกรรมการนโยบายการเงิน (กนง.) มีการปรับลดอัตราดอกเบี้ยนโยบายในช่วงไตรมาสที่ 1 (ในการประชุม กนง. ครั้งที่ 2/2558 วันที่ 11 มีนาคม 2558 คณะกรรมการมีมติ 4 ต่อ 3 เสียง ให้ปรับลดอัตราดอกเบี้ยนโยบายลงร้อยละ 0.25) อยู่ที่ร้อยละ 1.75 ซึ่งเป็นการดำเนินนโยบายการเงินแบบผ่อนคลายเป็นต่อเนื่องซึ่งจะมีส่วนช่วยในการกระตุ้นเศรษฐกิจของประเทศที่ฟื้นตัวช้า และเศรษฐกิจโลกที่ยังคงมีความเสี่ยงอยู่มาก รวมถึงระดับราคาต้นทุนเชื้อเพลิงทั้งราคาขายปลีกน้ำมันเบนซิน 95 และดีเซล ปรับตัวลดลง 2.60 และ 0.80 บาทต่อลิตรตามลำดับ ในส่วนการลงทุนในตลาดหลักทรัพย์ในช่วงไตรมาสที่ 1 ยังคงปรับตัวเพิ่มขึ้นได้โดยค่าดัชนีในช่วงปลายไตรมาสที่ 1 อยู่ที่ระดับ 1,505.94 ปรับตัวลดลง 8.27 จุด เมื่อเทียบกับสิ้นไตรมาสที่ผ่านมา ส่วนของ**ปัจจัยลบ**ต่อความเชื่อมั่นในช่วงไตรมาสที่ 1 ปี 2558 ประชาชนยังคงมีความกังวลในเรื่องค่าครองชีพที่ปรับตัวสูงขึ้นอย่างต่อเนื่องแม้ดัชนีราคาผู้บริโภคปรับลดลงจากระดับ 107.05 ในไตรมาสก่อนหน้า มาอยู่ที่ระดับ 106.17 ก็ตาม เนื่องจากการปรับลดดังกล่าวส่วนใหญ่เป็นผลจากการที่ระดับราคาน้ำมันเชื้อเพลิงปรับตัวลดลงเป็นหลัก ในส่วนของภาคการเกษตรหดตัวอย่างต่อเนื่องจากระดับราคาสินค้าเกษตรตกต่ำ โดยดัชนีราคาสินค้าเกษตรในช่วงไตรมาสที่ 1 อยู่ที่ระดับ 138.6 ปรับตัวลดลงร้อยละ 7.17 จากช่วงเดียวกันของปีที่ผ่านมา และเป็นการปรับตัวลดลงของดัชนีราคาสินค้าเกษตรต่อเนื่องนับตั้งแต่เดือนกุมภาพันธ์ 2557 เป็นต้นมา โดยเฉพาะอย่างยิ่งราคาข้าว ยางพารา และพืชผักผลไม้ที่ระดับราคาปรับตัวลดลงอย่างมากและต่อเนื่องเมื่อเทียบกับปีก่อนส่งผลให้รายได้เกษตรกรลดลง ในส่วนของการส่งออกในช่วงไตรมาสที่ 1 มีมูลค่า 53,365 ล้านดอลลาร์สหรัฐฯ ปรับตัวลดลงร้อยละ 4.69 เมื่อเทียบกับไตรมาสแรกของปีที่ผ่านมา หลังจากที่มีการส่งออกในช่วงไตรมาสที่ 4 ของปีที่ผ่านมาปรับตัวเพิ่มขึ้นร้อยละ 1.6 เมื่อเทียบกับช่วงเดียวกันของปีก่อน ผนวกกับค่าเงินบาทที่แข็งค่าขึ้นโดยในช่วงสิ้นไตรมาสที่ 1 ปี 2558 ค่าเงินบาทอยู่ที่ 32.648 บาทต่อดอลลาร์สหรัฐฯ แข็งค่าขึ้นจาก 32.719 บาทต่อดอลลาร์สหรัฐฯ ณ สิ้นไตรมาสที่ 4 ปี 2557

ดัชนีความเชื่อมั่นผู้ประกอบการภาคการค้าและบริการ เดือนมีนาคม 2558

ดัชนี TSSI ของวิสาหกิจขนาดกลางและขนาดย่อมแยกตามองค์ประกอบของปัจจัยกำหนดค่าดัชนี ความเชื่อมั่นภาคการค้าและบริการ รายไตรมาส

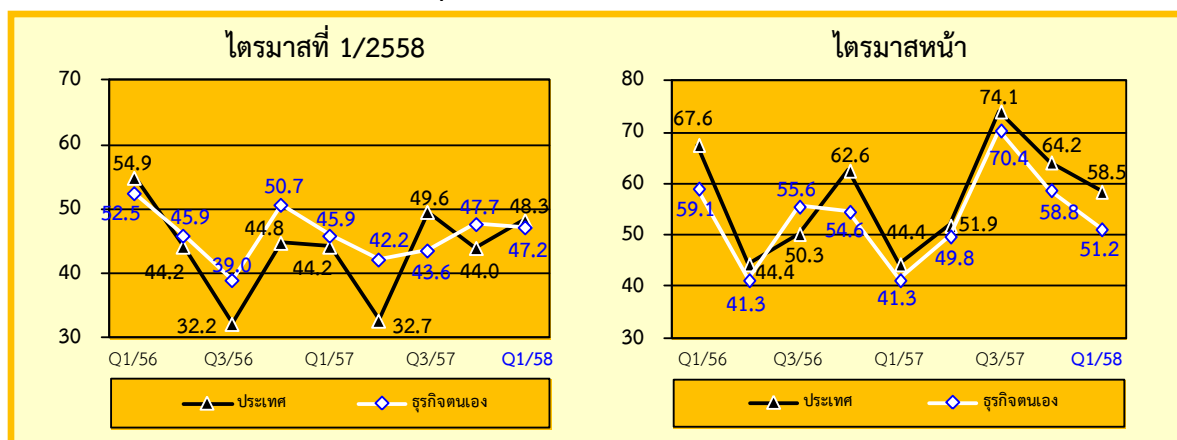


พิจารณาค่าดัชนีความเชื่อมั่นจำแนกตามองค์ประกอบ ได้แก่ กำไร การลงทุน ต้นทุน การจ้างงานและยอดจำหน่าย พบว่า ค่าดัชนีปัจจุบันอยู่ที่ระดับ 44.5 53.3 43.5 50.0 และ 45.3 ตามลำดับ โดยองค์ประกอบปรับตัวลดลง ได้แก่ ดัชนีด้านกำไร การลงทุน การจ้างงานและยอดจำหน่าย เมื่อเทียบกับค่าดัชนีความเชื่อมั่นขององค์ประกอบดังกล่าวในไตรมาสที่ผ่านมา

สำหรับค่าดัชนีไตรมาสหน้าอยู่ที่ระดับ 50.7 55.2 44.1 51.1 และ 50.7 ตามลำดับ โดยองค์ประกอบปรับตัวลดลงได้แก่ ดัชนีด้านกำไร การลงทุน การจ้างงานและยอดจำหน่าย ส่วนองค์ประกอบที่ปรับตัวเพิ่มขึ้นได้แก่ ดัชนีด้านต้นทุน เมื่อเทียบกับดัชนีภาคการค้าและบริการไตรมาสที่ผ่านมา

ดัชนีความเชื่อมั่นผู้ประกอบการการค้าและบริการ เดือนมีนาคม 2558

ดัชนีความเชื่อมั่นภาคการค้าและบริการต่อภาวะเศรษฐกิจประเทศ และธุรกิจตนเองของ SMEs (รายไตรมาส)



เมื่อพิจารณาค่าดัชนีความเชื่อมั่นของผู้ประกอบการวิสาหกิจขนาดกลางและขนาดย่อมภาคการค้าและบริการต่อภาวะเศรษฐกิจของประเทศในไตรมาสที่ 1/2558 ค่าดัชนีในปัจจุบันอยู่ที่ระดับ 48.3 ปรับตัวเพิ่มขึ้นจากระดับ 44.0 ในไตรมาสที่ผ่านมา และค่าดัชนีคาดการณ์ 3 เดือนข้างหน้าค่าดัชนีอยู่ที่ระดับ 58.2 ปรับตัวลดลงจากระดับ 64.2 ของค่าดัชนีคาดการณ์ในไตรมาสที่ผ่านมา สำหรับความเชื่อมั่นของผู้ประกอบการวิสาหกิจขนาดกลางและขนาดย่อมภาคการค้าและบริการที่มีต่อธุรกิจของตนเองในไตรมาสที่ 1/2558 ค่าดัชนีในปัจจุบันอยู่ที่ระดับ 47.2 ปรับตัวลดลงจากระดับ 47.7 ในไตรมาสที่ผ่านมา และค่าดัชนีคาดการณ์ 3 เดือนข้างหน้าอยู่ที่ระดับ 51.2 ปรับตัวลดลงจากระดับ 58.8 ของค่าดัชนีคาดการณ์ในไตรมาสที่ผ่านมา จากค่าดัชนีความเชื่อมั่นต่อภาวะเศรษฐกิจของประเทศและต่อธุรกิจตนเองข้างต้นสามารถพิจารณาได้ว่าผู้ประกอบการมีความเชื่อมั่นต่อเศรษฐกิจของประเทศในปัจจุบันดีขึ้น ขณะที่ต่อธุรกิจตนเองในปัจจุบันลดลง อย่างไรก็ตามค่าดัชนีดังกล่าวยังคงอยู่ในระดับต่ำกว่า 50 เมื่อเทียบกับค่าดัชนีในไตรมาสที่ผ่านมา

ดัชนีความเชื่อมั่นผู้ประกอบการภาคการค้าและบริการ เดือนมีนาคม 2558

ภาคผนวก

ดัชนีความเชื่อมั่น TSSI ของวิสาหกิจขนาดกลางและขนาดย่อมต่อการประกอบธุรกิจ: ธุรกิจรายสาขา

ตารางที่ 2 แสดงค่าดัชนีความเชื่อมั่นผู้ประกอบการวิสาหกิจขนาดกลางและขนาดย่อม รายสาขา (เดือน มี.ค. 57 – มี.ค. 58)

ดัชนี สาขาธุรกิจ	มี.ค.57		เม.ย.57		พ.ค.57		มิ.ย.57		ก.ค.57		ส.ค.57		ก.ย.57		ต.ค.57		พ.ย.57		ธ.ค.57		ม.ค.58		ก.พ.58		มี.ค.58	
	C	F3	C	F3	C	F3	C	F3	C	F3	C	F3	C	F3	C	F3	C	F3	C	F3	C	F3	C	F3	C	F3
1.ภาคการค้าส่ง	60.5	58.6	45.8	45.8	42.0	50.8	46.7	53.6	52.5	56.7	46.2	59.8	47.2	55.4	49.0	58.6	47.7	57.1	49.1	54.2	49.3	50.4	42.8	52.1	47.1	51.8
1.1 สินค้าเกษตร	60.7	56.6	49.0	50.7	43.7	51.9	47.5	54.7	48.8	57.6	47.6	62.1	52.3	53.3	51.9	59.2	53.7	57.0	55.0	55.0	54.8	49.7	44.2	54.2	47.2	52.8
1.2 สินค้าอุปโภค/ บริโภค	60.3	58.9	49.9	43.0	40.2	48.8	47.1	52.6	45.5	56.0	44.6	60.4	44.0	57.7	46.4	59.8	42.7	58.5	50.2	52.7	48.5	49.0	42.3	51.8	49.7	50.6
1.3 วัสดุก่อสร้าง	60.8	59.9	38.8	45.1	42.9	52.6	45.5	53.8	49.1	54.4	46.7	57.3	46.5	54.6	49.1	56.9	46.7	55.8	41.0	54.9	44.1	52.7	41.9	50.1	44.2	52.0
2.ภาคการค้าปลีก	60.6	55.4	50.0	41.1	39.1	49.6	46.5	58.2	52.3	51.1	45.5	60.5	41.3	60.4	48.7	59.1	44.1	59.9	54.2	52.5	47.6	43.0	38.5	57.8	52.9	49.4
2.1 รถยนต์ รถจักรยานยนต์	62.4	56.5	43.2	45.9	37.2	48.6	44.3	55.2	44.1	58.7	42.1	60.0	42.2	62.0	41.3	62.4	41.3	60.8	50.0	52.9	45.8	43.3	37.4	50.4	42.0	51.1
2.2 ร้านค้าปลีก (สมัยใหม่)	58.5	54.2	56.9	39.4	40.8	50.2	48.6	60.7	43.9	55.8	47.7	61.3	44.5	60.2	51.9	60.4	44.6	59.5	60.2	52.7	49.5	42.4	38.4	62.9	60.7	49.2
2.3 ร้านค้าปลีก (ดั้งเดิม)	58.1	56.5	50.3	40.3	41.2	49.9	45.9	55.4	61.1	51.5	45.8	57.8	41.0	56.8	47.6	56.3	45.1	56.9	49.6	52.1	46.2	44.1	40.1	56.9	51.5	48.2
2.4 สถานีบริการน้ำมัน	65.8	53.2	51.3	37.7	35.7	49.9	48.7	65.2	44.7	54.2	47.4	65.6	36.7	65.6	57.9	58.8	45.8	65.0	63.2	52.6	50.8	40.7	36.8	64.8	63.0	49.6
3.ภาคบริการ	60.7	54.9	49.3	41.2	38.7	49.3	45.3	55.4	50.0	51.7	47.5	59.5	41.7	58.1	51.0	56.2	46.7	57.6	54.8	53.3	50.3	44.7	41.2	56.8	55.0	49.2
3.1 การก่อสร้าง	57.9	57.6	40.2	54.4	44.8	49.1	44.4	57.7	45.7	51.9	52.1	55.3	47.1	52.9	54.8	51.6	51.3	53.6	41.8	58.2	44.0	57.2	47.2	53.7	49.7	52.5
3.2 กิจกรรม อสังหาริมทรัพย์	56.0	53.8	47.8	45.8	44.3	49.7	46.5	51.2	43.0	56.2	48.1	55.2	46.6	53.2	45.1	54.4	46.5	52.2	52.2	52.2	48.0	47.0	46.1	51.5	51.5	49.8
3.3 บริการด้านสุขภาพ/ ความงาม	57.3	53.2	51.9	42.3	41.5	50.2	43.6	53.2	39.8	54.7	46.2	59.4	43.4	56.0	49.3	55.1	43.9	58.2	56.2	52.2	45.8	44.8	40.6	55.8	52.4	50.3
3.4 การท่องเที่ยว	63.5	53.8	49.1	37.4	33.9	48.6	44.2	60.4	43.0	52.0	45.9	62.4	39.8	60.0	53.6	56.6	49.8	60.2	59.9	53.5	54.0	43.3	41.5	60.4	58.7	50.4
3.5 สันทนาการ วัฒนธรรม การกีฬา	60.4	54.7	51.1	40.7	38.9	49.1	46.4	53.0	45.4	57.9	45.7	59.3	42.2	59.6	54.2	52.9	50.2	55.4	50.4	55.6	50.9	45.8	42.5	56.0	57.5	47.5
3.6 ด้านการขนส่ง (สินค้า)	64.6	52.9	51.2	34.0	34.7	50.7	47.0	60.6	43.5	60.0	45.9	65.7	39.2	63.4	48.1	62.3	46.2	61.4	60.0	54.9	55.3	39.8	37.5	61.3	61.0	49.4
3.7 ด้านการขนส่ง (มวลขน)	66.8	52.2	53.5	32.7	32.4	50.0	49.5	60.0	41.4	52.7	48.3	65.8	39.1	64.4	51.7	66.0	46.7	62.2	60.6	57.1	56.2	40.0	37.8	66.7	67.8	50.0
3.8 โรงแรม/เกสต์เฮาส์/ บังกะโล	62.6	57.4	49.1	39.6	35.7	47.4	44.1	50.3	50.0	54.3	44.9	57.8	39.0	57.0	47.0	58.8	44.1	56.4	56.7	49.3	52.3	41.0	40.5	53.1	50.6	45.9
3.9 ร้านอาหาร/ภัตตาคาร	60.1	56.0	51.9	38.8	39.1	49.6	44.3	57.5	52.5	56.7	50.7	59.3	38.5	60.5	57.1	51.9	44.3	61.4	58.0	50.6	49.2	43.0	36.7	59.0	55.1	48.6

** C = เดือนปัจจุบัน, F3 = คาดการณ์ 3 เดือนข้างหน้า

เมื่อพิจารณาค่าดัชนีความเชื่อมั่นแยกตามสาขา พบว่า สาขาธุรกิจทุกภาคธุรกิจปรับตัวเพิ่มขึ้น โดยภาคการค้าส่งสาขาธุรกิจที่ปรับตัวเพิ่มสูง ได้แก่ คำส่งวัสดุก่อสร้าง สินค้าอุปโภค/บริโภค ภาคการค้าปลีก สาขาที่ปรับตัวเพิ่มขึ้นสูงสุด ได้แก่ คำปลีกสถานีบริการน้ำมัน รถยนต์/รถจักรยานยนต์ ภาคบริการสาขาธุรกิจปรับตัวเพิ่มขึ้น ได้แก่ บริการด้านการขนส่ง การท่องเที่ยว เป็นต้น

ดัชนีความเชื่อมั่นผู้ประกอบการภาคการค้าและบริการ เดือนมีนาคม 2558

ปัจจัยต่าง ๆ ที่ส่งผลกระทบต่อกิจการเดือนมีนาคม 2558

ตารางที่ 3 แสดงระดับคะแนนของปัจจัยต่างๆ ที่ส่งผลกระทบต่อกิจการ

ปัจจัยที่มีผลกระทบต่อกิจการ	ระดับคะแนนแสดงผลกระทบของปัจจัยต่างๆ (0 = ไม่มีผลกระทบ, 1 = น้อย, 2 = ปานกลาง, 3 = มาก)															
	ภาคการค้าส่ง			ภาคการค้าปลีก				ภาคการบริการ								
	1.1	1.2	1.3	2.1	2.2	2.3	2.4	3.1	3.2	3.3	3.4	3.5	3.6	3.7	3.8	3.9
* สาขาธุรกิจ																
1. ผลกระทบจากระดับราคาน้ำมันและค่าขนส่ง	2.20	1.99	2.13	2.02	1.79	1.77	2.08	2.06	1.14	1.18	1.60	1.21	2.12	1.52	1.68	1.95
2. ผลกระทบจากภาวะเศรษฐกิจในประเทศและอำนาจซื้อของประชาชน	2.25	2.28	2.37	2.48	2.06	2.30	1.55	2.15	2.11	2.29	1.69	2.09	1.65	2.28	2.00	1.35
3. ผลกระทบจากการแข่งขันในตลาด	2.56	2.61	2.64	2.78	2.77	2.77	2.89	2.81	2.86	2.73	2.96	2.92	2.90	2.84	2.75	2.92
4. ผลกระทบจากการหดตัวของความต้องการสินค้าและบริการ	2.13	2.11	2.20	2.08	1.82	2.08	1.88	1.85	2.11	1.83	2.04	2.11	2.13	2.13	2.09	1.78
5. ผลกระทบจากมาตรการปรับขึ้นค่าแรงขั้นต่ำ 300 บาท ต่อกิจการ	1.06	1.13	1.59	0.88	0.36	0.88	0.45	0.74	0.74	0.77	0.42	0.64	0.52	1.09	0.71	0.05
6. ผลกระทบจากมาตรการกระตุ้นเศรษฐกิจในด้านต่างๆ ของรัฐบาลต่อกิจการ	0.81	1.08	1.11	0.71	0.36	0.76	0.41	0.60	0.47	0.42	0.40	0.25	0.40	1.04	0.54	0.03
7. ผลกระทบจากการแข็งค่าและความผันผวนของค่าเงินบาท	0.63	0.80	0.89	0.58	0.22	0.53	0.30	0.39	0.33	0.32	0.31	0.21	0.35	0.71	0.36	0.03

● สาขาธุรกิจประเภทต่างๆ ดูได้จาก ตารางที่ 2

เมื่อพิจารณาปัจจัยต่าง ๆ ที่ส่งผลกระทบต่อผู้ประกอบการวิสาหกิจขนาดกลางและขนาดย่อมโดยรวมภาคการค้าและบริการ ทั้งในปัจจุบันและคาดการณ์ 3 เดือนข้างหน้าของเดือนมีนาคม 2558 ผู้ประกอบการส่วนใหญ่มองว่าปัจจัยที่ส่งผลกระทบต่อกิจการในระดับสูงที่สุด ได้แก่ ผลกระทบจากการแข่งขันในตลาด รองลงมาได้แก่ ผลกระทบจากภาวะเศรษฐกิจของประเทศและอำนาจซื้อของประชาชน ผลกระทบจากการหดตัวของความต้องการสินค้าและบริการ และผลกระทบจากระดับราคาวัตถุดิบน้ำมันและค่าขนส่ง ในส่วนของมาตรการกระตุ้นเศรษฐกิจของภาครัฐผู้ประกอบการมองว่าส่งผลกระทบต่อกิจการในระดับที่ไม่มากนักและส่งผลกระทบต่อกิจการในระดับที่ลดลงเมื่อเทียบกับเดือนที่ผ่านมา ในส่วนของผลกระทบจากการแข็งค่าและความผันผวนของค่าเงินบาท และผลกระทบจากสถานการณ์ภัยแล้งต่อกิจการผู้ประกอบการมองว่าส่งผลกระทบต่อกิจการในระดับที่ไม่มากและส่งผลกระทบต่อกิจการในระดับที่ลดลงเมื่อเทียบกับเดือนที่ผ่านมา